

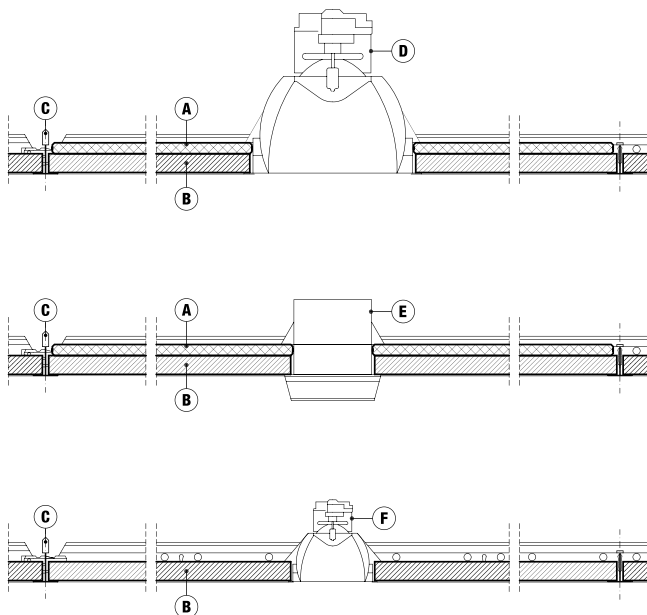
INTEGRACJA URZĄDZEŃ SERWISOWYCH

URZĄDZENIA SERWISOWE MONTOWANE NA PŁYTACH SUFITU PODWIESZANEGO

Jeśli zachodzi potrzeba by mniejsze elementy serwisowe (oprawy świetlne typu downlight, czujniki dymu, zraszacze, głośniki itp.) były zintegrowane z sufitem, można je zamontować w obrębie płyty sufitu.

Zwłaszcza płyty mineralne nie są w stanie utrzymać ciężkich urządzeń serwisowych bez wystąpienia w nich nieodwracalnych uszkodzeń lub odkształceń. W większości przypadków ciężar takich urządzeń musi zostać rozłożony za pomocą płyty wsporczej; w innym wypadku urządzenia te muszą być niezależnie podwieszane.

Przedstawione obok dwa detale przedstawiają sposób integracji osprzętu serwisowego w płycie sufitowej, tak aby ich ciężar był przeniesiony na ruszt. Trzeci detal pokazuje, możliwość montażu lekkiej oprawy halogenowej bezpośrednio w płycie sufitowej.



- Ⓐ Płyta wsporcza
- Ⓑ Płyta sufitu
- Ⓒ Profil rusztu
- Ⓓ Oprawa typu downlight
- Ⓔ Czujnik dymu
- Ⓕ Halogen punktowy

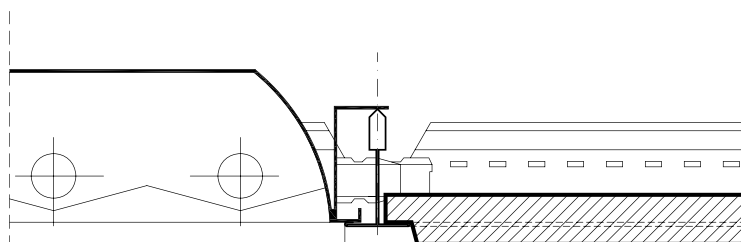
Uwagi:

- Powyższe uwagi mają jedynie charakter ogólnych wskazówek. Projektant bądź instalator musi sprawdzić, czy urządzenia mogą być wsparte na profilach rusztu sufitu nie powodując uszkodzeń lub nadmiernych odkształceń płyt lub rusztu.
- Płytę wsporczą można wykonać z płyty g-k lub podobnego cienkiego, lecz sztywnego materiału. Bardzo istotne jest upewnienie się, że wybrany materiał nie wpływa na reakcję na ogień płyty sufitowej.

MODULARNY OSPRZĘT OŚWIETLENIOWY INTEGROWANY W PŁASZCZYZNĘ SUFITU

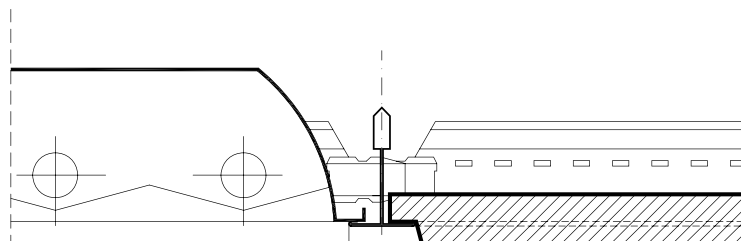
Rusztzy sufitów podwieszanych firmy Armstrong są projektowane zasadniczo tak by mogły unieść ciężar wypełniających je płyt. Jednakże w pewnych okolicznościach ciężar niektórych urządzeń w tym opraw oświetleniowych można także przenieść bezpośrednio na ruszt. Należy jednak zachować daleko idącą ostrożność, aby uniknąć przeciążenia konstrukcji, mogącego prowadzić do nadmiernego odkształcania się i/lub skręcenia profili rusztu.

Na przedstawionych detalach pokazano jak osprzęt serwisowy może zostać zintegrowany z rusztem i na nim oparty. Dla zapewnienia bezproblemowej integracji elementów oświetlenia z sufitem bardzo istotne jest by projektant upewnił się co do zgodności wybranych elementów osprzętu z montowanym systemem sufitowym.



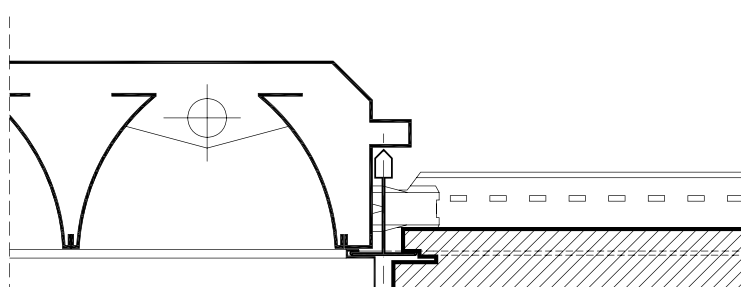
1. Widoczny ruszt

Ciężar przeniesiony na GŁÓWKĘ profili rusztu przez nie mniej niż dwa pełne lub cztery dyskretnie wsporniki.



2. Widoczny ruszt

Ciężar przeniesiony na STOPKĘ profili rusztu przez nie mniej niż dwa pełne wsporniki. Ruszt XL² zapewni większą odporność na zginanie niewspółśrodkowe.



3. Częściowo ukryty ruszt (krawędź Vector)

Ciężar przeniesiony na GŁÓWKĘ profili rusztu przez nie mniej niż dwa pełne lub cztery dyskretnie regulowane wsporniki.

Dobierając wymiary oprawy należy wziąć pod uwagę typ krawędzi Vector.

Uwagi:

- Żadne elementy osprzętu nie powinny być oparte na profilach głównych bądź poprzecznych.
- Dynamiczne elementy osprzętu, takie jak na przykład dyfuzory powietrza, powinny być zamontowane na osobnym wieszaku i nie powinny być połączone bezpośrednio z rusztem sufitu.
- Informacje dotyczące dopuszczalnych obciążeń powodowanych przez osprzęt serwisowy są dostępne w katalogu systemów nośnych dla systemów Prelude. Można je także uzyskać kontaktując się z biurem firmy Armstrong w Warszawie.